



RAPPORTO ANNUALE

Corso scolastico 2022-2023



INDICE

1. EDITORIALE	2
2. ORGANIZZAZIONE	5
2.1 UFFICIO CANTONALE DELLA FORMAZIONE PROFESSIONALE	5
2.2 COMUNE DI POSCHIAVO	5
2.3 COMMISSIONE DI SORVEGLIANZA DELLA SCUOLA.....	5
2.4 DIREZIONE	5
3. DOCENTI	6
3.1 INSEGNANTI DEI RAMI DI CULTURA GENERALE	6
3.2 INSEGNANTI DEI RAMI TECNICI.....	6
3.3 SERVIZIO SANITARIO.....	6
4. SUDDIVISIONE DELLE CLASSI	7
4.1 INDUSTRIA EDILE E PROFESSIONI AFFINI	7
4.2 INDUSTRIA MECCANICA E PROFESSIONI AFFINI	7
4.3 PROFESSIONI COMMERCIALI	7
4.4 CLASSI DELLA CULTURA GENERALE.....	7
5. ORGANIGRAMMA DELLA SCUOLA	8
6. STATISTICA DELLE PERSONE IN FORMAZIONE	8
6.1 SEZIONE COMMERCIALE	8
6.2 SEZIONE ARTIGIANALE	8
6.3 DURATA DELL'ANNO SCOLASTICO.....	9
6.4 EVOLUZIONE DEL NUMERO DI APPRENDISTI ALLA SCUOLA (2000 – 2022)	9
7. OBIETTIVI SCOLASTICI E QUALITÀ DELL'INSEGNAMENTO	10
7.1 ANALISI DELL'INSEGNAMENTO.....	10
7.2 QUALITÀ DEI PIANI DI STUDIO DI SEDE	10
7.4 OBIETTIVI ANNUALI	11
8. NUOVI OBIETTIVI	13
9. RESOCONTO FINANZIARIO DELL'ANNO 2022	14

1. EDITORIALE

L'anno scolastico 2022/2023 ha coinciso con il secondo anno per la nuova co-direzione ed è stato un anno molto impegnativo e probante per tutti.

Nel corso di questo anno scolastico, infatti, a tener banco è stata la questione riguardante la possibile messa in vigore della Direttiva concernente il numero minimo di persone in formazione negli istituti professionali nel Canton Grigioni.

Come piccola scuola periferica di lingua italiana – l'unica in terra retica – questa direttiva ha contraddistinto tutto l'anno scolastico ed ha richiesto un enorme dispendio di energie per riportare sul tavolo della discussione e ribadire l'indiscussa importanza del sistema duale nella Formazione professionale di base.

La questione è pure stata ripresa dai media locali e nazionali ed ha provocato reazioni da diverse parti. Le reazioni provate non sono sempre state di facile gestione, ma hanno contribuito ad alimentare la discussione attorno all'importanza di poter contare, anche e soprattutto in futuro – su manodopera formata per l'esercitazione nelle varie categorie professionali in un periodo in cui questa scarseggia su tutti i fronti sia in Svizzera che in tutta Europa.

Malgrado le non poche discussioni su questa tematica, come scuola siamo stati al fronte fin da subito per ribadire e sottolineare l'importanza e l'assoluta necessità di poter disporre di forze lavorative qualificate da poter formare in Valposchiavo. La presenza di una scuola professionale in una valle così discosta è un privilegio indiscusso e contribuisce al mantenimento dei giovani e delle giovani famiglie in valle, ma permette pure di poter fungere da tramite tra i giovani della provincia di Sondrio – più segnatamente della Valtellina e della Valchiavenna – che per questioni lavorative esercitano la propria professione o la apprendono nei Grigioni (sia in Valposchiavo che nella vicina Engadina) e senza i quali, per le numerose aziende operanti nel Grigioni meridionale, sarebbe molto difficile poter portare a termine i numerosi lavori nei vari cantieri - che non sono pochi.

In questo senso, dal 29 ottobre al 1° novembre 2022 ha avuto luogo Expo Valposchiavo. Il titolo di questa edizione era Next Generation, a sottolineare la fondamentale importanza di poter convincere e coinvolgere i giovani che per riuscire a vivere in una valle periferica come la nostra è assolutamente necessario ed importante il fatto di poter disporre dei posti di lavoro ma anche dei



professionisti del settore adeguatamente formati. Per questa occasione, la Scuola professionale Poschiavo è stata della partita partecipando con uno stand in comune condiviso con il Polo Poschiavo, con la Regione Bernina e con Valposchiavo Turismo. In questa occasione sono pure state coinvolte le scuole dell'obbligo che hanno avuto la possibilità di visitare l'esposizione e di svolgere attività legate alla scelta della professione o agli stage professionali. Di sicuro, eventi di questo tipo sono importanti per dare visibilità non solo ai vari interessati, ma soprattutto alle giovani generazioni che si apprestano a dover operare una scelta per il proprio futuro lavorativo.

I mesi da dicembre a marzo ci hanno visti in prima linea nell'organizzazione di eventi informativi volti a promuovere la formazione professionale di base, trovando come partner l'associazione Artigiani & Commercianti Valposchiavo, oltre a numerosi

impegni con la stampa e le varie aziende operanti in Valposchiavo per informare e sensibilizzare sull'importanza e la necessità di poter disporre di posti di tirocinio nei vari ambiti professionali.

Il sistema duale: una realtà attrattiva per i giovani frontalieri e non solo

Una delle grandi tematiche riguardanti la Scuola professionale Poschiavo e le altre nel nostro cantone riguarda la demografia. Ci sono, soprattutto nelle zone periferiche, sempre meno nascite con la conseguenza che poi risulta difficile occupare i vari posti di tirocinio a disposizione.

La fortuna su cui possiamo (ancora) contare in Valposchiavo è la prossimità con il nord della Lombardia ed in special modo con la provincia di Sondrio. Nell'anno scolastico 2022/2023 contavamo inizialmente 96 ed in seguito 93 persone in formazione (15 maggio 2023), la cui provenienza era la seguente: Svizzera 26, Valtellina 43, Valchiavenna 24 apprendisti. Questi numeri illustrano molto bene come sia di vitale importanza, non solo per il Grigioni meridionale (Valposchiavo, Bregaglia, Engadina), ma anche per il resto del cantone. Se vogliamo formare un numero maggiore di persone qualificate, occorre tener conto della possibilità di poter attingere dalla vicina Italia...

Le difficoltà a reperire persone da formare sono una sfida che va affrontata con il piglio giusto perché la formazione duale svizzera, grazie alla sua permeabilità, permette a chi completa il percorso di tirocinio di poter accedere ad offerte formative nella formazione professionale superiore, nelle scuole specializzate superiori oppure con la maturità professionale nelle scuole universitarie professionali.

Il treno della digitalizzazione – chi si ferma è perduto?

Nel corso di questo anno scolastico l'intelligenza artificiale, nello specifico l'utilizzo di ChatGPT per la creazione di testi e di Mid Journey per la creazione di immagini hanno avuto un'esplosione esponenziale nel loro utilizzo. Che ne sarà dell'insegnamento? Fino ad alcuni anni fa una persona detentrica del sapere lo trasmetteva ad altri, che solitamente dovevano poi riprodurlo per dimostrare di aver capito. Al giorno d'oggi, chi è in formazione acquisisce delle competenze e dei valori aggiunti anche attraverso i mezzi digitali. Ma queste applicazioni sono un bene o un male per il mondo della scuola? Dipende dal modo in cui le si utilizza...

L'insegnamento non può fare a meno degli strumenti digitali, che permettono di migliorare l'efficienza e soprattutto possono essere adattati alle esigenze individuali. Si tratta di una grande opportunità per tutte quelle persone che oggi incontrano delle difficoltà nel sistema educativo.

Questi cambiamenti richiedono degli investimenti e non da ultimo gli insegnanti devono essere convinti della necessità di questa transizione, non priva di incertezze. Di recente, un ex ricercatore della Silicon Valley, il valtellinese Franco Folini, ha tenuto una conferenza a Poschiavo sul tema dell'intelligenza artificiale (IA). Nel corso della conferenza, Folini ha affermato che l'impatto delle tecnologie come ChatGPT sul lavoro e sulla società è significativo. Si prevede che oltre 300 milioni di posti di lavoro saranno influenzati dall'intelligenza artificiale a livello globale, con alcune aziende che pianificano di sostituire diverse posizioni con queste tecnologie. Tuttavia, storicamente, sebbene alcuni posti di lavoro possano essere minacciati dall'avvento di nuove tecnologie, spesso nel frattempo nuove opportunità professionali emergono. In futuro, la potenza dell'intelligenza artificiale potrebbe assumere compiti come la generazione automatica di contenuti scritti, la creazione di design grafici, l'automazione delle attività di gestione e amministrazione, l'elaborazione e l'analisi dei dati contabili e la gestione automatizzata delle operazioni logistiche. Tuttavia, è

importante sottolineare che l'IA non sostituirà completamente queste professioni, ma potrà affiancare e supportare i professionisti nel loro lavoro, ottimizzando e automatizzando alcune attività, consentendo loro di concentrarsi su compiti di maggior valore aggiunto che richiedono creatività, intuizione e interazione umana. Una cosa è però certa: l'intelligenza artificiale non priverà direttamente qualcuno del proprio impiego, bensì favorirà coloro che sono in grado di sfruttarne in maniera più efficace le potenzialità.

In questo senso, anche per l'impiego dell'IA negli istituti scolastici vale la pena cavalcare l'onda ed utilizzarli in modo sensato: così facendo possono risultare un valore aggiunto a disposizione delle persone in formazione.

Ogni scuola è diversa e necessita di una strategia di digitalizzazione ad hoc. Alle scuole è data l'opportunità di creare possibilità d'apprendimento nuove, diversificate e orientate alla pratica. Mi auguro che anche in futuro si continui a investire nella formazione, perché i giovani in formazione di oggi saranno la forza lavorativa del domani. Con riconoscenza la Scuola professionale Poschiavo guarda a ogni datore di lavoro che s'impegna ad assumere persone in formazione. Ogni posto di apprendistato offerto in Valle ai nostri giovani contribuisce a far crescere la nostra vita sociale ed economica.



Lino Compagnoni, co-direttore

Sinergie con il Polo Poschiavo

Il Polo Poschiavo (PP) è un centro di competenza per la formazione continua e l'accompagnamento di progetti di sviluppo. La sua sede principale e amministrativa è presso la Scuola Professionale, con la quale collabora per sfruttare al meglio le sinergie a livello gestionale e formativo. In Bregaglia, il Polo Poschiavo usufruisce delle infrastrutture di Formazione Bregaglia presso il Punto Bregaglia a Vicosoprano. Il PP svolge un'importante funzione di formazione continua in lingua italiana per la popolazione e alle aziende della Valposchiavo e della Bregaglia, offrendo corsi in modalità blended (in presenza ed a distanza), corsi di digitalizzazione, corsi tradizionali in aula e conferenze; un'attività di formazione continua che va a favore di vari settori economici della Val Poschiavo e della Bregaglia, aumentandone così la loro competitività.



Per la sua attività innovativa e la sua apertura alla collaborazione internazionale, il Polo Poschiavo è una best practice riconosciuta a livello internazionale ed è diventato un partner apprezzato e affidabile per molte istituzioni svizzere e internazionali.



Domenico Pola, co-direttore

2. ORGANIZZAZIONE

2.1 Ufficio cantonale della formazione professionale

Signor Curdin Tuor

2.2 Comune di Poschiavo

Capodipartimento signor Renato Isepponi

2.3 Commissione di sorveglianza della scuola

Presidente: Gabriela Menghini Inauen, impiegata Repower, Li Curt

Attuario: Davide Menghini, impiegato Ferrovia retica, Poschiavo

Membri: Andrea Gervasi, falegname, Poschiavo

Mauro Vassella, imprenditore, Li Curt

Gianni Zanolì, forestale, Li Curt

Roberto Battilana, impiegato Repower, Poschiavo

Zanolari Gianni, commerciante, Zalende

(rappresentante del Comune di Brusio)

Supplenti: Carla Semadeni Visinoni, San Carlo

Reto Cortesi, idraulico, Poschiavo

Reto Capelli, impresario, Li Curt

Stefania Lanfranchi Zala, Viano

(rappresentante del Comune di Brusio)

2.4 Direzione

Lino Compagnoni, insegnante di secondaria

Domenico Pola, insegnante di scuola professionale

3. DOCENTI

3.1 Insegnanti dei rami di cultura generale

Boccuzzi Veronica, insegnante di tedesco
Cagnoni Milva, insegnante di tedesco
Compagnoni Lino, insegnante di cultura generale e educazione fisica
De Piazza Michele, insegnante di fisica, chimica e matematica
Liver Matteo, insegnante di educazione fisica
Pola Domenico, insegnante di cultura generale, inglese ed educazione fisica
Plozza Laura, insegnante di italiano e conoscenze del commercio al dettaglio

3.2 Insegnanti dei rami tecnici

Brändle Daniel, informatico tecnico, informatica pol/aut
Branchi Fabrizio, falegname, disegno e tecnologia
Cortesi Enzo, ingegnere genio civile, matematica pol/aut + disegno muratori
Cramerì Simone, capo muratore, tecnologia muratori
Cramerì Lorenzo, elettricista, disegno e tecnologia
Lanfranchi Luciano, Elettricista capo progetto in installazione e sicurezza (APF), tecnologia elettricisti
Lardelli Diego, polimeccanico, tecnologia per i polimeccanici
Lardelli Marco, disegnatore, disegno professionale muratori
Lardi Christian, ingegnere HTL, automazione
Lardi Luca, polimeccanico, tecnologia della classe metalli
Liver Matteo, ingegnere Repower, elettrotecnica per gli operatori in automazione
Marchesi Lorenzo, impiegato FR, elettronica
Plozza Luca, elettricista, elettrotecnica e tecnologia
Rampa Manuela, tecnologia installatori sanitari e lattonieri
Rossi Arno, ingegnere HTL, disegno e tecnologia classe metalli
Rossi Luca, capo muratore APF, tecnologia muratori
Zala Ennio, insegnante liceo/scuola professionale, Economia e conoscenze del commercio al dettaglio
Zala Manuele, impresario, tecnologia muratori
Zanetti Simone, tecnico diplomato SSS in conduzione di lavori edili, tecnologia muratori

3.3 Servizio sanitario

In base alle direttive sulla legge professionale ricorriamo al servizio sanitario solo in casi particolari o in caso di necessità facendo affidamento presso il Centro sanitario Valposchiavo.

4. SUDDIVISIONE DELLE CLASSI

4.1 Industria edile e professioni affini

Classe A: muratori Classe C: falegnami
Classe E: installatori elettricisti ed elettricisti di montaggio

4.2 Industria meccanica e professioni affini

Classe B: polimeccanici, operatori in automazione e metalcostruttori
Classe D: lattonieri, installatori di impianti sanitari

4.3 Professioni commerciali

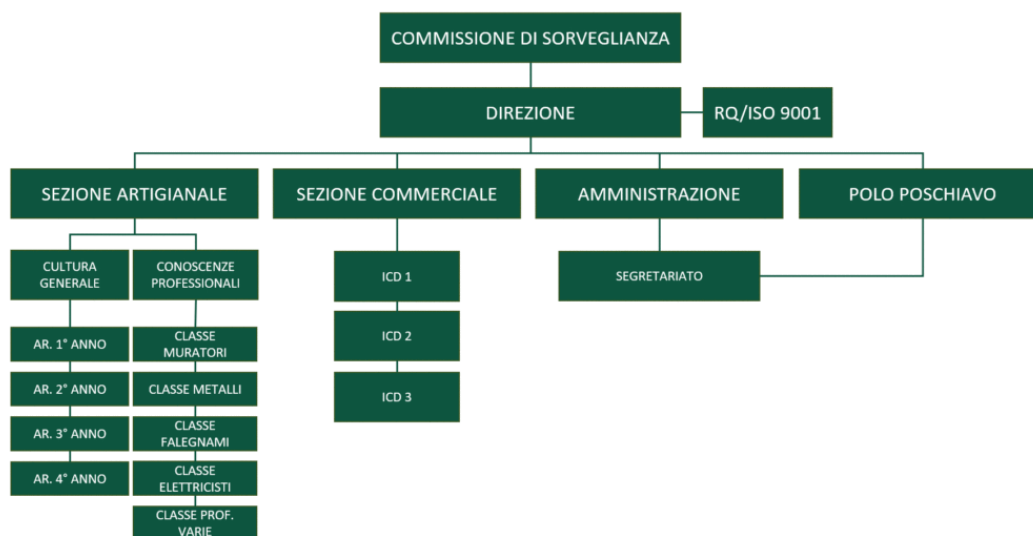
Classe impiegati del commercio al dettaglio (ICD)

4.4 Classi della cultura generale

Classe artigianale, 1° anno di tirocinio
Classe artigianale, 2° anno di tirocinio
Classe artigianale, 3° anno di tirocinio
Classe artigianale, 4° anno di tirocinio
Classi muratori, 1°/ 2° e 3° anno



5. ORGANIGRAMMA DELLA SCUOLA



6. STATISTICA DELLE PERSONE IN FORMAZIONE

6.1 Sezione commerciale

Professione	1° anno	2° anno	3° anno	Totale
Impiegati di commercio al dettaglio	3	2	1	6

Al termine dell'anno scolastico 2022/23 la candidata al terzo anno ha conseguito la qualifica di impiegata del commercio al dettaglio.

Il numero delle persone in formazione che frequentano l'insegnamento nella sezione commerciale è molto ridotto.

Sarebbe auspicabile riuscire ad avere ogni anno di formazione da 2 a 3 ICD.

6.2 Sezione artigianale

Professione	1° anno	2° anno	3° anno	4° anno	Totale
Polimeccanici e op. automazione	3	3	4	3	13
Elettricisti	7	11	2	9	29
Falegnami	2	3	3	2	10
Muratori	15	8	7	0	30
Installatori sanitari, lattonieri e metalcostr.	1	2	2	1	6
Pittore e tecnologo del latte	1	0	1	0	2
Totale	29	27	19	15	90

Hanno seguito i corsi di cultura generale e la formazione sulle conoscenze professionali della sezione artigianale globalmente **90** persone in formazione.

Su 27 apprendisti annunciati alla Procedura di qualificazione 2023, 21 hanno superato con successo l'esame finale e ottenuto l'attestato di capacità federale. **5 neodiplomati** hanno ottenuto un voto superiore al 5.2 quale voto finale di diploma.

6.3 Durata dell'anno scolastico

L'anno scolastico è iniziato martedì 15 agosto 2022 ed è terminato venerdì 23 giugno 2023.

Durante il corso ci sono state le seguenti interruzioni:

vacanze autunnali dal 08/10/22 al 23/10/2022

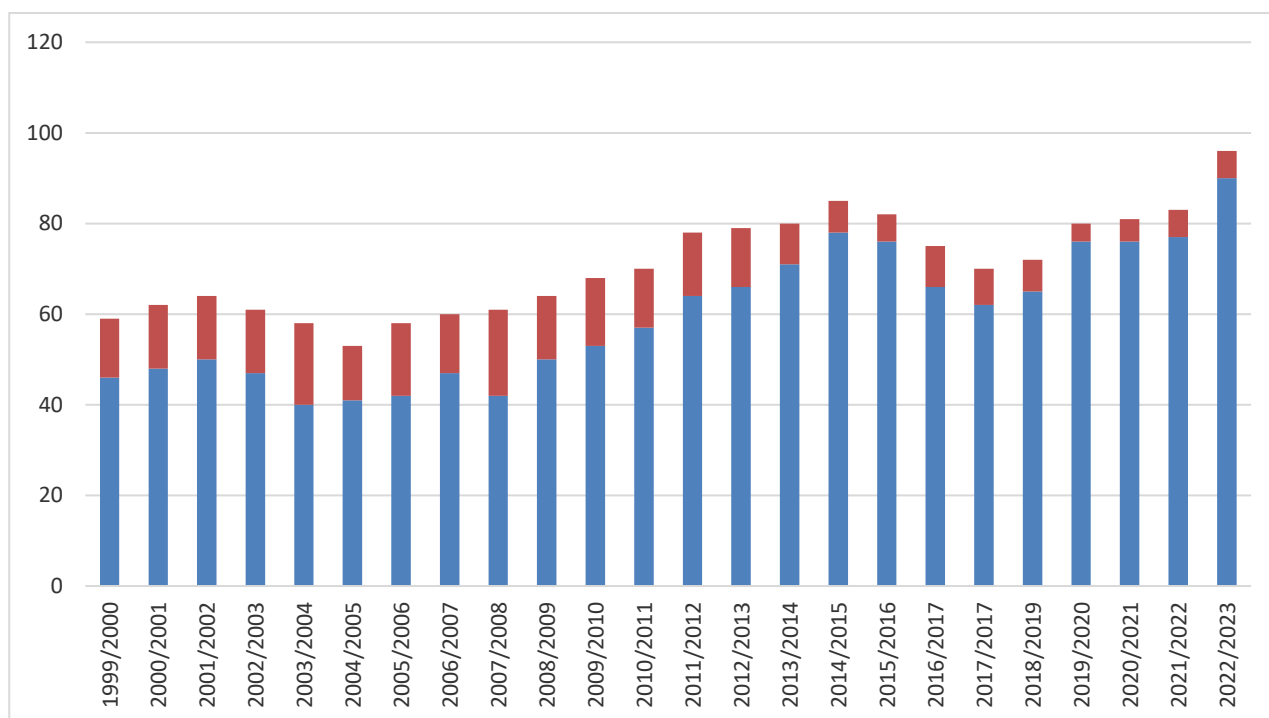
vacanze natalizie dal 24/12/22 al 08/01/2023

vacanze sportive dal 18/02/23 al 26/02/2023

vacanze primaverili dal 29/04/23 al 07/05/2023

Durante il corso sono state impartite **40 lezioni per ogni ramo d'insegnamento**.

6.4 Evoluzione del numero di apprendisti alla scuola (2000 – 2022)



 Sezione artigianale

 Sezione commerciale

7. OBIETTIVI SCOLASTICI E QUALITÀ DELL'INSEGNAMENTO

Gli strumenti utilizzati negli scorsi anni dal sistema di gestione della scuola si sono rivelati adatti alla nostra situazione. Pertanto il sistema non introduce altri mezzi d'analisi ed adotta integralmente la struttura dei processi e la rispettiva applicazione. I formulari per la raccolta dei dati da analizzare in funzione della qualità non sono stati modificati.

La raccolta dei dati e la rispettiva analisi è affidata alla direzione ed al responsabile della qualità, signor Lino Compagnoni.

7.1 Analisi dell'insegnamento

Valutazione dell'insegnamento da parte della CS

La valutazione dell'insegnamento da parte della CS è avvenuta nel corso del mese di aprile 2023 dopo la valutazione semestrale e la distribuzione della pagella ed in seguito alle visite alle classi avvenute nel mese di marzo.

I membri della CS hanno espresso un giudizio generalmente positivo nei confronti degli insegnanti a cui hanno reso visita notando che le lezioni vengono impartite in modo competente e con entusiasmo, fatto che è emerso pure nei dialoghi avvenuti con le persone in formazione stesse. Per quel che attiene la lingua parlata nel corso delle lezioni, nella maggior parte dei casi era in gran parte l'italiano.

Un aspetto emerso nel corso dei dialoghi tra CS e Direzione riguarda il monitoraggio delle persone in formazione (PIF) che si apprestano ad affrontare la Procedura di qualificazione: nel caso in cui la PIF denoti delle palesi difficoltà è opportuno intervenire tempestivamente coinvolgendo tutti gli attori in campo (datori di lavoro, famiglie) per evitare un eventuale caso di non superamento dell'esame.

Come già accennato, il clima che si respira nel corso delle lezioni è piacevole e si ribadisce quanto già affermato a diverse riprese negli anni scorsi: la buona preparazione e l'entusiasmo degli insegnanti nel trasmettere la materia. Emerge pure il grande impegno da parte degli insegnanti nel proporre tanti accostamenti al lato pratico della professione con particolari accenni agli aspetti teorici.

La direzione valuta l'andamento scolastico in modo positivo. In generale si riscontrano da parte degli insegnanti grande impegno, flessibilità e disponibilità nell'aiutare le persone in formazione. Nel caso delle persone in formazione sono state intraprese diverse azioni correttive per quel che attiene la presenza costante ai vari corsi proposti in sede.

7.2 Qualità dei piani di studio di sede

Raggiungimento degli obiettivi d'insegnamento

Analizzando i voti del 1° semestre 2022/2023 risulta che un apprendista del primo anno, due del terzo e due del quarto (uno ripetente) denotano difficoltà emergenti, non raggiungono o raggiungono appena la sufficienza. A inizio secondo semestre è stato necessario prendere contatto con i datori di lavoro per capire la situazione di queste cinque persone in formazione e trovare misure di sostegno da adottare.

Le medie delle varie classi sono le seguenti:

1° anno artigiani: 4.9

2° anno artigiani: 5.0

3° anno artigiani: 4.8

4° anno artigiani: 4.7

Classi ICD: 5.3

Oltre ai voti gli insegnanti di classe hanno espresso un commento orale e formulato una proposta per i voti di condotta, diligenza e ordine.

Dai rapporti degli insegnanti, consegnati puntualmente a fine corso scolastico, risulta che gli obiettivi d'insegnamento sono stati raggiunti.

7.4 Obiettivi annuali

Il controllo periodico dell'andamento scolastico serve per verificare l'efficacia dei provvedimenti intrapresi al fine di assicurare il raggiungimento degli obiettivi e, di conseguenza, il continuo miglioramento dei processi della scuola professionale e della qualità dell'insegnamento.

- **Continuazione progetto 'LABORATORIO DIGITALE'**

La nostra scuola fa capo alla Scuola Universitaria Federale per la Formazione Professionale (SUFFP) di Lugano per quel che concerne la fase organizzativa di preparazione per corsi di formazione continua in materia di digitalizzazione.

La modalità di insegnamento in blended learning è stata implementata soprattutto nell'insegnamento della Cultura generale grazie all'utilizzo della piattaforma Moodle e di MS Office 365, molto utile per quel che riguarda la gestione e la fase di elaborazione e correzione dei Lavori di approfondimento.

Pure nell'anno scolastico 2022-2023 hanno avuto luogo dei corsi di aggiornamento individuali che sono stati organizzati ed accompagnati dal CERDD Ticino, finanziati dalla già citata SUFFP di Lugano sotto la supervisione di Giuseppe Laffranchi e del suo collaboratore Christian Biasco.

L'utilizzo ibrido di Moodle-MS Office 365, come già accennato, ben si addice per gestire alcune tematiche nella materia di Cultura generale.

Il pacchetto MS Office 365 lo abbiamo in dotazione per il terzo anno e in questo contesto si possono sviluppare ulteriormente delle competenze digitali per quel che riguarda i vari applicativi fruibili su questa piattaforma.

Verosimilmente, nel corso del prossimo anno sarebbe opportuno ed utile organizzare un corso per la preparazione di materiali didattici su MS Office 365.

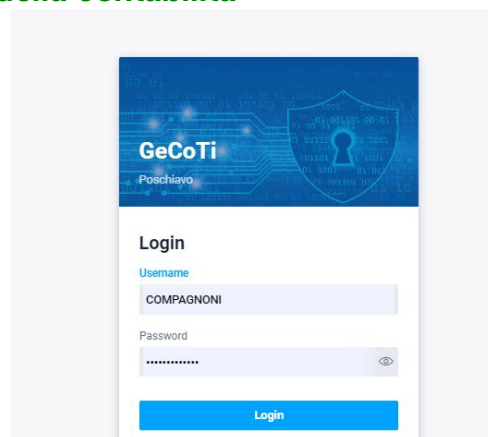
- **Implementazione del nuovo ordinamento ICD**

Nell'anno scolastico appena trascorso è stato implementato nella prima classe il nuovo ordinamento riguardante la formazione per gli impiegati del commercio al dettaglio. Esso rappresenta una sfida per tutte le scuole poiché l'approccio didattico viene completamente stravolto. Il quasi esclusivo utilizzo di mezzi didattici digitali tramite la piattaforma Konvink richiede un nuovo tipo di gestione dell'insegnamento. La didattica per competenze segue in parte le tematiche del vecchio ordinamento, naturalmente con un'impostazione nuova. Il prossimo anno scolastico verrà inserito il nuovo ordinamento nel secondo anno di formazione.

- **Introduzione al nuovo software di gestione della contabilità**

Durante l'anno scolastico è stato introdotto un software (GeCoTi) di gestione per la contabilità in collaborazione con i responsabili del Reparto finanze del Comune di Poschiavo.

Il software GeCoTi permette la gestione digitalizzata delle varie fatture in modo da avere un salvataggio costante dei vari movimenti contabili nelle varie posizioni così che risulta più semplice capire il consuntivo aggiornato delle varie voci contabili. Inoltre risulta più semplice l'archiviazione delle fatture e la ricerca di eventuali fatture già saldate negli anni precedenti.



- **Introduzione al nuovo software di gestione della scuola (NOVO)**

Il nuovo software NOVO-schulNetz per la gestione della scuola ha richiesto un grande impegno poiché la sua introduzione è andata a gravare sulla mole di lavoro della direzione. Molti gli incontri online per seguire le guide all'utilizzo del software. Tramite di esso sono state stampate le pagelle per le prime classi. Nel prossimo anno scolastico verranno implementate ulteriori funzioni di schulNetz affinché la gestione della scuola a livello amministrativo risulti più performante.

- **Offerta di corsi di italiano per profughi ucraini e rinnovo del sito web**

Nel 2022 il PP ha realizzato e coordinato 49 proposte formative con un totale di 449 iscritti.

Lo sforzo organizzativo maggiore lo si è avuto con l'istituzione dei corsi di italiano per i profughi ucraini presenti nella nostra valle. 12 corsi da 32 lezioni nei livelli A1 e A2 con una media di 10 iscritti per ogni corso. Sono state effettuate anche le certificazioni del livello A1 e A2 con buoni esiti per la maggior parte degli iscritti.

Il rinnovo del sito internet è nella sua fase finale, a breve il nuovo sito sarà fruibile online.

8. NUOVI OBIETTIVI

Per l'anno scolastico 2023/2024 la Direzione della scuola propone i seguenti obiettivi, sottoposti al Collegio insegnanti durante l'incontro di inizio anno scolastico e avallati dalla Commissione di sorveglianza nella seduta del 24 agosto 2023:

- *Implementazione 'LABORATORIO DIGITALE'*
- *Implementazione del nuovo ordinamento ICD*
- *Implementazione del nuovo software di gestione della scuola (NOVO)*
- *Direzione scolastica: nuova ripartizione degli incarichi*
- *Offerta di corsi di italiano per profughi ucraini e rinnovo sito web*

L'anno scolastico 2022/2023 è da valutare in modo positivo. Dal punto di vista scolastico non ci sono stati problemi rilevanti. Alcune persone in formazione hanno dovuto essere richiamate all'ordine, ma la maggior parte di loro dimostra interesse e motivazione nell'apprendimento.

È senz'altro motivo di soddisfazione poter affermare che la Scuola professionale di Poschiavo ha una buona qualità per quel che riguarda l'insegnamento e che si denota un grande impegno nella realizzazione degli obiettivi prefissati ad inizio anno scolastico.

Restando attenti all'evoluzione nel settore formativo, in particolar modo il riferimento va all'implementazione dei programmi di riferimento per gli impiegati del commercio al dettaglio in seguito alla Riforma vendita 2022+, considerando le novità ed i nuovi progetti come occasione di crescita del nostro sistema scolastico professionale, con piacere possiamo affermare con convinzione che la qualità nella scuola professionale sarà garantita anche negli anni a venire.

I migliori ringraziamenti vanno estesi ai membri della Commissione di sorveglianza, alle autorità comunali, ai responsabili dell'Ufficio della formazione professionale GR per il loro sostegno nel corso di tutto l'anno scolastico.

Un ringraziamento particolare e doveroso va a tutti i collaboratori che, in un modo o nell'altro, grazie al loro impegno contribuiscono al buon funzionamento e conferiscono una buona immagine alla Scuola professionale di Poschiavo sia localmente che fuori Valle.

Per la Direzione
della scuola professionale


Domenico Pola


Lino Compagnoni

9. RESOCONTO FINANZIARIO DELL'ANNO 2022**CONSUNTIVO DELLA SCUOLA PROFESSIONALE 2022**

Descrizione	consuntivo 2021	preventivo 2022	consuntivo 2022
Retribuzioni ed indennità ad autorità e commissioni	8'712	11'000	9'381.00
Stipendi del personale amministrativo e d'esercizio	59'092	58'900	57'960.25
Stipendi dei docenti	524'995	549'100	528'780.45
Contributi previdenza sociale	46'241	49'100	47'284.60
Contributi previdenza professionale	24'447	34'500	34'083.55
Contributi assicurazione infortuni	888	1'000	923.40
Contributi assicurazione indennità malattie	1'763	1'800	1'798.85
Spese diverse per il personale	6'167	7'000	7'436.30
Materiale di cancelleria, stampati e avvisi	1'620	3'000	2'975.60
Materiale d'esercizio e di consumo	5'910	8'000	6'915.15
Letteratura specializzata e mezzi didattici	11'693	15'000	19'945.02
Acquisto mobili ed attrezzature	9'563	11'000	11'062.20
Energia elettrica, acqua	4'362	5'000	4'946.80
Acquisto energia termica	10'630	11'000	10'789.00
Spese bancarie, postali e telefoniche	7'411	5'600	7'260.20
Altre prestazioni di terzi	8'626	2'000	17'568.75
Assicurazioni e tasse	4'262	5'500	5'806.55
Manutenzione infrastrutture	131'649	30'000	19'021.95
Manutenzione macchine ed attrezzature	13'017	10'000	12'670.66
Noleggio veicoli, attrezzature ed apparecchi	1'465	2'000	1'478.4
Spese di viaggio e altre spese	1'226	4'000	3'678.50
Altre spese per beni	300	1'000	1'432.75
Compensazioni interne	14'072	10'000	10'000.00
Totale costi	895'525	835'500	823'199.93
Rimborsi	9'715	8'000	16'951.20
Affitti immobili e beni amministrativi	4'944	5'000	3'972.00
Totale ricavi	14'659	13'000	20'923.00
Contributi del Cantone	880'865	822'500	802'276.73

Poschiavo, agosto 2023